

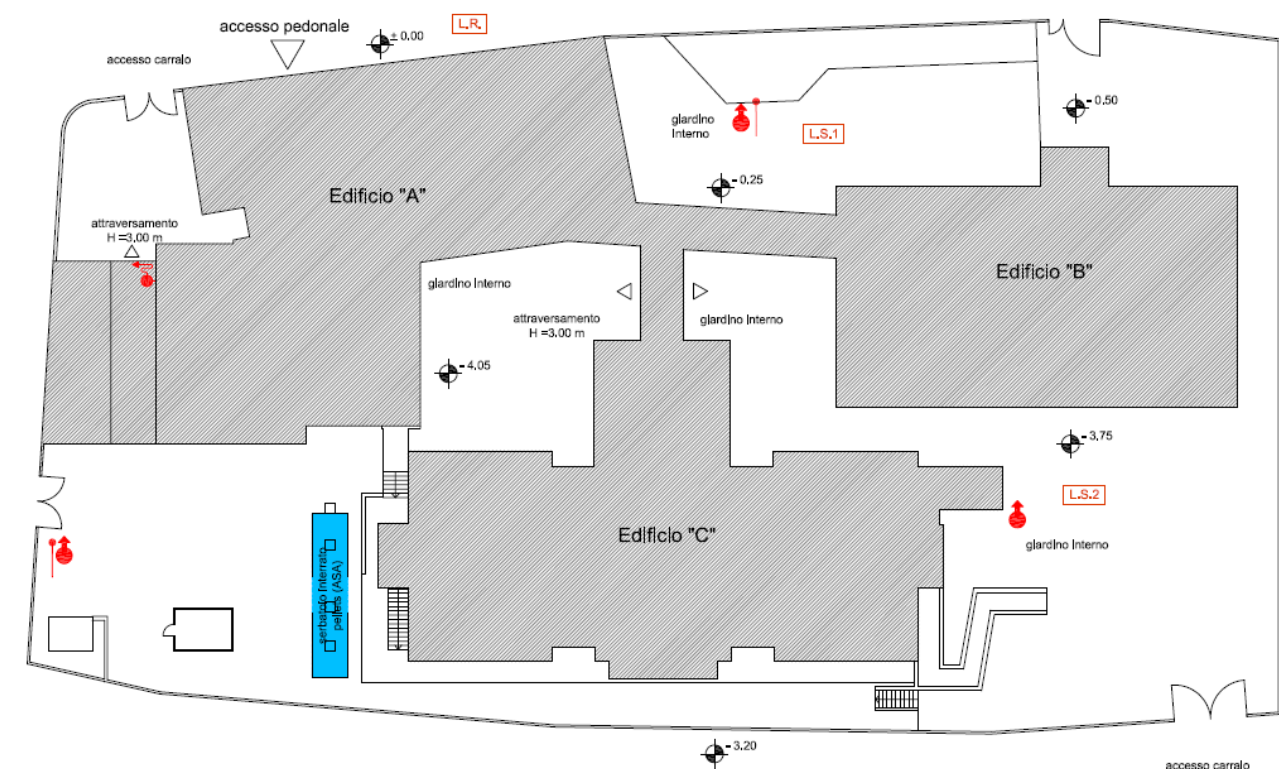
# Vernetti

## CASA di RIPOSO "OSPEDALE VERNETTI"

### Storia e vocazione

Il Cav. Giacomo Vincenzo Vernetti istituì l'omonimo Ospedale in data 30 novembre 1885. La struttura, grazie a successivi lasciti, venne ulteriormente ampliata fino a giungere alla configurazione attuale, come rappresentato nella planimetria generale di seguito riportata.

Il 25 agosto 1893 l'Ospedale Vernetti venne trasformato in Ente morale.

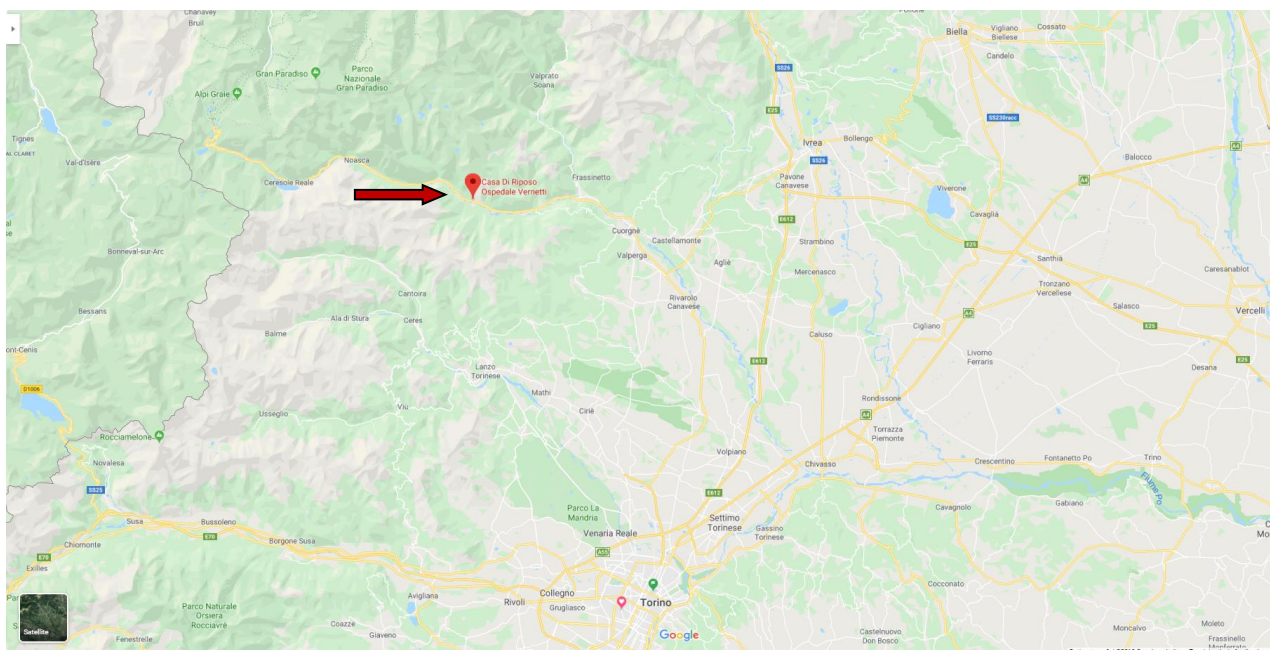
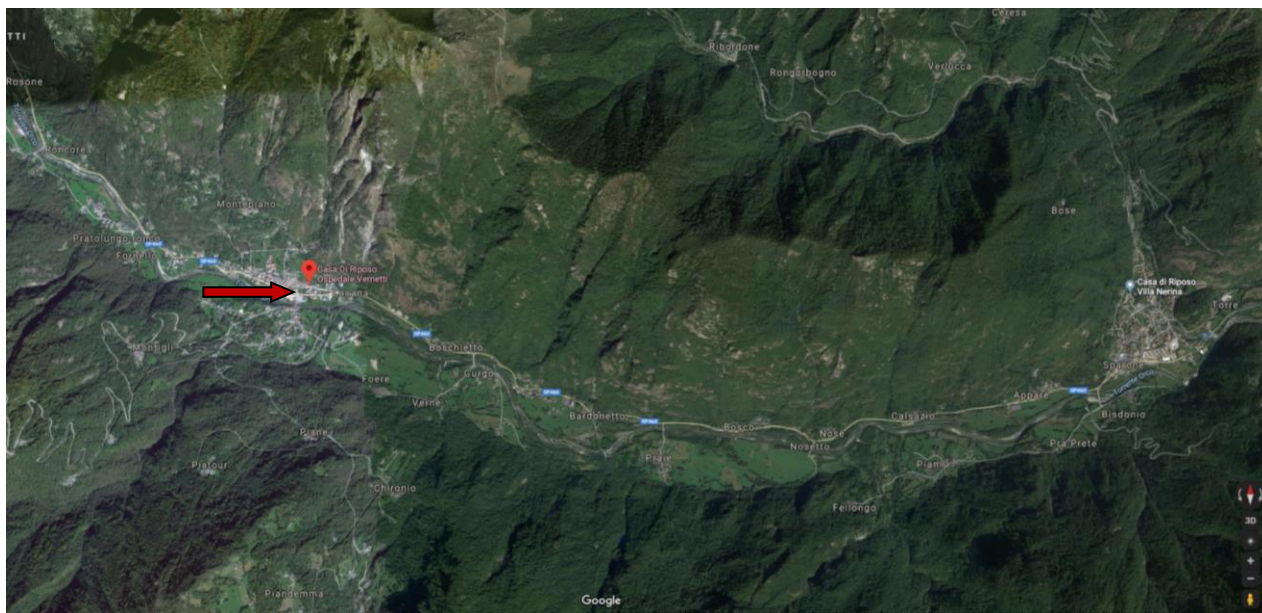


La struttura ospedaliera "Vernetti" di Locana ha svolto nel tempo una fondamentale opera di presidio socio-assistenziale e sanitario a favore dei territori valligiani: tale vocazione socio-assistenziale e sanitaria, già statuita nell'ambito del testamento del Cav. Vernetti, dovrà essere mantenuta negli anni a venire, eventualmente ampliando i servizi a oggi operativi presso la struttura.

Maggiori informazioni (Servizi offerti, quote mensili, giornalieri, etc...) possono essere reperite sul sito dell'Ente:

<http://www.casadiriposovernetti.it>

## Localizzazione e bacino d'utenza



La struttura che ospita l'RSA Ospedale Vernetti è ubicata nel centro del paese di Locana, ad un'altitudine di 613 m.l.m. ed ai confini dell'area naturalistica del Parco Nazionale del Gran Paradiso.

Può vantare un'ottima posizione centrale e panoramica nella Valle Orco, è facilmente accessibile tramite la S.P. 460 e comoda a tutti i principali servizi, tra i quali vengono evidenziati: vicinanza all'Ospedale di Cuornè (15 min in auto), comodità di parcheggio, servizio di trasporto pubblico (autobus), autonoleggio, Bed&Breakfast ed esercizi pubblici di varia natura nelle vicinanze, servizi postali e bancari.

Al riguardo si vedano gli estratti di mappa sopra riportati.

La Casa di riposo, inoltre, ospita all'interno della propria struttura il servizio di Guardia Medica notturna, operativo dalle 20:00 pm alle 08:00 am.

Il bacino d'utenza conta circa 20.000 abitanti. Si rileva che molti ospiti provengono dalla Città Metropolitana e dalle province limitrofe, con un ulteriore incremento nel periodo estivo, grazie alle temperature più fresche che la zona può offrire.

### **Dimensioni della struttura e potenziale sviluppo**

Nel complesso la struttura può accogliere fino ad un massimo di 75 degenti potendo contare su due nuclei centrali da 20 posti letto ciascuno in grado di ospitare anziani non autosufficienti, un nucleo da 10 posti letto sia per autosufficienti che per parzialmente autosufficienti, 3 posti letto in pronta accoglienza e 22 posti letto per autosufficienti R.A. La struttura è convenzionata con le ASL locali per 50 posti.

Attualmente sono in uso i due edifici ultimati nel corso degli anni '90 – Edificio C struttura centrale con i nuclei del primo, secondo e terzo piano, Edificio B (denominato Pensionato Calvi) strutturato su due piani, con salone feste e ristorazione – mentre le costruzioni storiche ospitano al momento gli uffici amministrativi, la sala riunioni "Nardi" e archivio.

La capienza massima della struttura potrebbe essere ulteriormente incrementata, attraverso interventi di rifunionalizzazione degli edifici a oggi non utilizzati o utilizzati parzialmente (Edificio A). Il potenziale di sviluppo di questi spazi potrebbe estendersi a differenti ambiti d'uso, sempre nel rispetto della vocazione socio-assistenziale e sanitaria dell'Ente.

### **Obiettivi ed esigenze dell'Ente**

È intenzione dell'Ente verificare sul mercato la presenza di operatori economici interessati ad un intervento di riqualificazione e rifunionalizzazione della struttura nonché alla gestione della Casa di Riposo, investendo altresì nel recupero del patrimonio edilizio di cui lo stesso Ente dispone.

La gestione della Casa di riposo dovrà includere i seguenti servizi minimi:

- Servizio di assistenza, infermieristico, psicologico, fisioterapico e medico;
- Servizi Alberghieri
- Servizi Amministrativi e di segreteria
- Attività di animazione;
- Servizio di cucina;
- Gestione dei servizi ausiliari e di pulizia
- Lavanderia
- Assistenza religiosa
- Servizi di cura della persona

Inoltre dovranno essere garantiti alla popolazione residente, in qualità di utenti esterni, i seguenti servizi convenzionati con il Comune di Locana (circa 8 ore settimanali):

- rilevamento parametri vitali
- esecuzioni terapie intramuscolari e endovenose
- educazione terapeutica gestione alimentazione del paziente
- addestramento all'uso autonomo della terapia sottocute
- tecniche di mobilizzazione medicazioni semplici
- medicazioni complesse e a piatto
- prenotazioni visite ed esami specialistici

- prelievi ematici
- consigli medici e riabilitativi
- aiuto nella somministrazione/preparazione dei farmaci
- erogazione bagno/doccia assistita
- erogazione pasto completo

Gli ultimi due servizi potranno essere forniti a soggetti segnalati dal Comune, dai medici curanti o dalle infermiere di comunità, i costi di tali servizi saranno a carico dell'utente, salvo l'intervento del Comune di Locana in caso di difficoltà economiche attestata.

Il futuro Gestore dovrà procedere con una serie di interventi minimi di seguito sommariamente descritti:

- adeguamento degli spazi alle vigenti norme di sicurezza, dal punto di vista edilizio e impiantistico;
- Rinnovamento complessivo degli arredi, elettrodomestici e attrezzature dei locali adibiti a cucina;
- Sostituzione degli attuali letti presenti nei nuclei adibiti a ospiti non autosufficienti (1° e 2° piano) con letti motorizzati di ultima generazione, completi di relativi accessori (in materiale ignifugo in ottemperanza alle attuali normative in materia di antincendio);
- Sostituzione tendaggi, camere e spazi comuni, e biancheria esterna da letto con tessuti ignifughi in ottemperanza alle attuali normative in materia di antincendio;
- Messa a norma del locale avente come destinazione d'uso palestra riabilitativa e di mantenimento, sita nei seminterrati dell'edificio principale;
- Realizzazione di locale palestra nell'edificio storico (Edificio A) da destinarsi anche all'utenza esterna;
- Ristrutturazione dei locali, in particolar modo delle camere di degenza del reparto pensionato. Gli interventi che risultano più urgenti sono: la sostituzione degli abbaini, l'adeguamento dei sanitari nei servizi igienici stanze (con particolare riferimento alla sostituzione delle vasche da bagno ancora presenti con box doccia), manutenzione straordinaria dell'attuale impianto idraulico;
- Rinnovamento della Camera Mortuaria
- Impianto di condizionamento

Gli interventi dovranno tenere in conto l'eventuale sussistenza di vincoli (Urbanistica, Soprintendenza, idrogeologico, etc.)

Si segnala che, come da statuto fondativo, i posti letto andranno prioritariamente riservati ai residenti di Locana.

L'Ente Casa di Riposo Verneti ha attualmente n. 4 dipendenti (n. 1 con mansioni amministrative, n. 2 O.S.S. e n. 1 coordinatore infermieristico), oltre ad avvalersi di personale fornito dalla cooperativa per cui si richiede all'operatore economico l'obbligo di applicazione della clausola sociale ed obbligo di riassunzione del personale operativo stesso.

Lo stesso Ente ritiene fondamentale che le soluzioni proposte siano volte a rendere fruibili gli edifici al momento non completamente utilizzati, in un'ottica di sviluppo e valorizzazione delle nuove attività in ambito socio-assistenziale e sanitario.

L'eventuale concessione potrà avere una durata massima di anni 20 (venti).

L'Ente dichiara infine che non saranno resi disponibili contributi economici (prezzo) ex art. 180, c. 6, del D.Lgs 50/2016 e s.m.i. al fine di stabilire l'equilibrio economico finanziario dell'operazione.

### **Altre informazioni e dati utili**

La Casa di riposo ospita nei propri locali una centrale termica, concessa in uso alla Società Eurotec S.r.l., la quale fornisce riscaldamento e acqua sanitaria calda sia alla Casa di riposo sia al Municipio. Tale contratto, in scadenza, potrà essere rinnovato o, in alternativa, il gestore della Casa di riposo potrà valutare il subentro nella gestione dell'impianto, inclusa la manutenzione.

Alcuni locali della Casa di riposo collocati nell'Edificio A vengono utilizzati in caso di emergenza e al verificarsi di calamità naturali.

La Casa di riposo ha sottoscritto le seguenti Convenzioni, ancora attive:

- Comune di Locana per l'erogazione di servizi Socio Sanitari alla comunità di Locana
- ASL TO 4 Progetto Sperimentale di cure Intermedie.